

# **INFORME** *de la* **DEUDA EXTERNA** **PÚBLICA**

---

AL 31 DE DICIEMBRE DE 2025

**Banco Central de Bolivia**  
**Gerencia de Operaciones Internacionales**



## **ESTADO DE LA DEUDA EXTERNA PÚBLICA**

**AL 31 DE DICIEMBRE DE 2025**

1. El saldo de la deuda externa pública, al 31 de diciembre de 2025, alcanzó a USD14.131,4 millones. Los indicadores (ratios) de deuda externa pública, muestran márgenes razonables: el ratio saldo de la deuda sobre el PIB (DE/PIB) alcanzó un 24,6% y la relación de servicio de la deuda sobre exportaciones (SDE/Xbs) fue del 16,8%.
2. Los desembolsos al 31 de diciembre de 2025 alcanzaron a USD1.419,3 millones, mayor en USD745,4 millones respecto a lo desembolsado en la gestión 2024.
3. Durante la gestión 2025, los desembolsos externos fueron orientados principalmente al apoyo presupuestario y proyectos de inversión pública. Destacan Proyectos de: Liquidez en apoyo a la gestión económica (USD450,0 millones), Carretera Rurrenabaque Riberalta (USD52,8 millones), Proyecto Carretera San Ignacio – San José (USD21,7 millones) y el Proyecto de Innovación para sistemas Alimentarios (USD50,4 millones).
4. Por servicio de deuda externa pública se pagó un total de USD1.520,7 millones, correspondiendo USD889,8 millones a capital y USD630,9 millones a intereses y comisiones, menor en USD5,4 millones con respecto a la gestión 2024.
5. Las transferencias netas (desembolsos externos menos amortizaciones) de la deuda externa pública alcanzaron un saldo negativo de USD101,4 millones.
6. En la gestión 2025, se contrataron 17 préstamos de deuda externa pública por un total de USD2.245,0 millones.
7. Dentro de los créditos contratados, destacan el Programa de Liquidez en Apoyo a la Gestión Económica por USD550,0 millones, Apoyo presupuestario para fortalecer la gestión de deuda pública fase I y II por USD400,0 millones con la Corporación Andina de Fomento (CAF), el Préstamo Contingente para la Emergencia por Desastres naturales y de Salud Pública por un monto de USD250,0 millones con el Banco Interamericano de Desarrollo (BID), el Programa nacional de puentes para el desarrollo – Mi Puente por USD110,0 millones con la CAF, entre los más importantes.



## 1. SALDO DE LA DEUDA EXTERNA PÚBLICA POR ACREEDOR Y DEUDOR

Al 31 de diciembre de 2025, el saldo de la deuda externa pública alcanzó a USD14.131,4 millones, mayor en USD786 millones al saldo de la gestión 2024.

Los principales acreedores Multilaterales son: el BID, Banco Mundial y CAF y en la parte Bilateral la República Popular de China y Francia.

**Cuadro 1: ESTADO DE LA DEUDA EXTERNA PÚBLICA POR ACREEDOR**  
(En millones de USD)

ACREEDOR	SALDO AL 31/12/2024	DESEMBOLSOS	AMORTIZACIONES	VARIACIONES CAMBIARIAS	SALDO AL 31/12/2025	PARTICIPACIÓN SOBRE SALDO
<b>1. PRÉSTAMOS</b>	<b>11.495,4</b>	<b>1.419,3</b>	<b>889,8</b>	<b>256,4</b>	<b>12.281,4</b>	<b>86,9%</b>
<b>MULTILATERAL</b>	<b>9.364,8</b>	<b>1.325,2</b>	<b>634,1</b>	<b>145,8</b>	<b>10.201,7</b>	<b>72,2%</b>
BID	4.277,6	202,1	180,4	111,3	4.410,6	31,2%
CAF	2.693,3	988,8	339,3	0,0	3.342,7	23,7%
BANCO MUNDIAL	1.653,1	86,0	50,0	29,7	1.718,8	12,2%
FONPLATA	434,0	38,0	40,2	0,0	431,7	3,1%
BEI	111,5	3,0	5,6	0,0	108,9	0,8%
OPEP	113,3	4,5	12,2	0,0	105,6	0,7%
FIDA	62,6	2,8	4,7	3,3	63,9	0,5%
FND	19,4	0,0	1,6	1,5	19,3	0,1%
<b>BILATERAL</b>	<b>2.070,1</b>	<b>94,1</b>	<b>246,1</b>	<b>103,0</b>	<b>2.021,1</b>	<b>14,3%</b>
REP. POP. DE CHINA	1.286,4	65,5	205,0	7,7	1.154,7	8,2%
FRANCIA	647,3	11,0	32,0	83,1	709,4	5,0%
ALEMANIA	75,4	9,4	4,0	10,1	90,9	0,6%
COREA DEL SUR	32,3	3,6	1,9	0,8	34,9	0,2%
ITALIA	9,9	0,0	0,0	1,3	11,2	0,1%
ESPAÑA	5,0	4,5	0,4	0,0	9,1	0,1%
BRASIL	10,2	0,0	2,3	0,0	7,9	0,1%
JAPÓN	3,0	0,0	0,5	0,0	2,5	0,0%
VENEZUELA	0,5	0,0	0,0	0,0	0,5	0,0%
<b>PRIVADOS</b>	<b>60,5</b>	<b>0,0</b>	<b>9,5</b>	<b>7,6</b>	<b>58,6</b>	<b>0,4%</b>
<b>2. TÍTULOS DE DEUDA</b>	<b>1.850,0</b>	<b>0,0</b>	<b>0,0</b>	<b>0,0</b>	<b>1.850,0</b>	<b>13,1%</b>
<b>TOTALES</b>	<b>13.345,4</b>	<b>1.419,3</b>	<b>889,8</b>	<b>256,4</b>	<b>14.131,4</b>	<b>100,0%</b>

Fuente: Banco Central de Bolivia.

La deuda externa pública por deudor (Cuadro 2) muestra que, al 31 de diciembre de 2025, el 99,7% (USD14.092,2 millones) corresponde a entidades del Sector Público No Financiero con una participación del Gobierno Central (Tesoro General de la Nación) del 92,2% (USD13.034,2 millones).

El Sector Público Financiero representa el 0,2% del saldo total (USD31,7 millones) mientras que el sector privado con garantía pública el 0,1% (USD7,5 millones).



**Cuadro 2: ESTADO DE LA DEUDA EXTERNA PÚBLICA POR DEUDOR**  
(En millones de USD)

DEUDOR	SALDO AL 31/12/2024	DESEMBOLSOS	AMORTIZACIONES	VARIACIONES CAMBIARIAS	SALDO AL 31/12/2025	PARTICIPACIÓN SOBRE SALDO
<b>I. SECTOR PÚBLICO NO FINANCIERO</b>	<b>13.305,6</b>	<b>1.419,3</b>	<b>887,7</b>	<b>255,1</b>	<b>14.092,2</b>	<b>99,7%</b>
A. GOBIERNO CENTRAL <sup>1/</sup>	12.255,5	1.336,5	788,4	230,6	13.034,2	92,2%
B. GOBIERNOS LOCALES <sup>2/</sup>	344,5	49,1	22,3	2,0	373,4	2,6%
C. INST. PUB. NO FINANCIERAS <sup>3/</sup>	2,1	0,0	0,7	0,0	1,4	0,0%
D. EMPRESAS PÚBLICAS Y MIXTAS <sup>4/</sup>	703,4	33,6	76,3	22,4	683,2	4,8%
<b>II. SECTOR PÚBLICO FINANCIERO</b>	<b>32,5</b>	<b>0,0</b>	<b>1,8</b>	<b>0,9</b>	<b>31,7</b>	<b>0,2%</b>
B. INST. PÚBLICAS FINANCIERAS <sup>5/</sup>	32,5	0,0	1,8	0,9	31,7	0,2%
<b>III. PRIVADO CON GARANTÍA PÚBLICA <sup>6/</sup></b>	<b>7,4</b>	<b>0,0</b>	<b>0,2</b>	<b>0,4</b>	<b>7,5</b>	<b>0,1%</b>
<b>TOTALES</b>	<b>13.345,4</b>	<b>1.419,3</b>	<b>889,7</b>	<b>256,4</b>	<b>14.131,4</b>	<b>100,0%</b>

Fuente: Banco Central de Bolivia.

Nota: 1/ Tesoro General de la Nación.

2/ Gobiernos Autónomos Departamentales y Gobiernos Autónomos Municipales.

3/ UMSFX, UATF, UAJMS, UABJB, UAP.

4/ EMP.SID. MUTUN, EMPRESA MISICUNI, ENDE, YPFB.

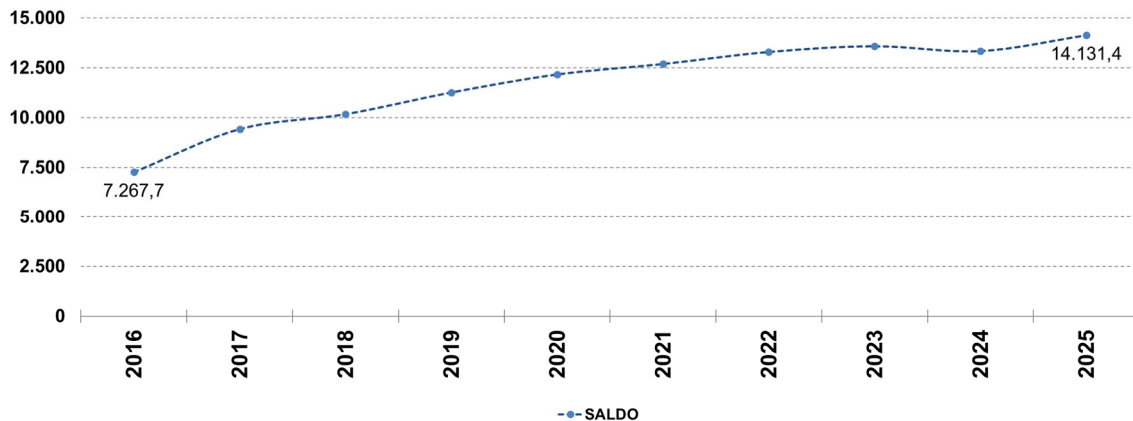
5/ BDP, FNDP.

6/ COATRI, SAGUAPAC

## 2. EVOLUCIÓN DEL SALDO DE LA DEUDA EXTERNA PÚBLICA

El saldo de la deuda externa pública en los últimos 10 años se incrementó en 94%, por un flujo de desembolsos mayor al de las amortizaciones a capital.

**Gráfico 1: EVOLUCIÓN DEL SALDO DE LA DEUDA EXTERNA PÚBLICA**  
**PERIODO 2016 – 2025**  
(En millones de USD)



Fuente: Banco Central de Bolivia.

Nota: PIB estimado para 2025.



En la evolución del saldo de la deuda externa pública de los últimos 10 años, se destaca la permanencia del BID, CAF, Banco Mundial y la República Popular de China como los principales acreedores. Por otro lado, se resalta la incorporación de los Bonos Soberanos y acreedores privados (Cuadro 3).

**Cuadro 3: EVOLUCIÓN DEL SALDO DE LA DEUDA EXTERNA PÚBLICA  
PERIODO 2016 - 2025  
(En millones de USD)**

ACREEDOR	2016	2017	2018	2019	2020	2021	2022	2023	2024	2025
<b>PRÉSTAMOS</b>	<b>6.001,6</b>	<b>7.146,9</b>	<b>7.911,7</b>	<b>9.007,4</b>	<b>9.901,0</b>	<b>10.697,7</b>	<b>11.266,9</b>	<b>11.738,4</b>	<b>11.495,4</b>	<b>12.281,4</b>
<b>MULTILATERAL</b>	<b>5.282,9</b>	<b>6.159,7</b>	<b>6.725,7</b>	<b>7.484,0</b>	<b>8.275,5</b>	<b>8.699,6</b>	<b>9.167,0</b>	<b>9.448,8</b>	<b>9.364,8</b>	<b>10.201,7</b>
BID	2.096,9	2.567,1	2.905,5	3.354,9	3.811,9	3.943,5	4.023,4	4.314,0	4.277,6	4.410,6
CAF	2.088,2	2.359,6	2.454,6	2.599,3	2.505,7	2.661,8	2.985,5	2.817,3	2.693,3	3.342,7
BANCO MUNDIAL	768,7	830,3	853,2	941,6	1.325,0	1.443,9	1.472,4	1.561,6	1.653,1	1.718,8
FONPLATA	141,7	169,2	234,3	285,9	331,6	355,4	395,0	440,6	434,0	431,7
BEI	41,2	58,7	68,1	88,6	87,2	97,9	101,8	112,5	111,5	108,9
OPEP	58,7	71,2	108,1	114,4	113,1	103,4	99,9	115,0	113,3	105,6
FIDA	56,9	71,7	72,3	71,3	72,6	68,1	66,2	66,0	62,6	63,9
FND	30,4	31,8	29,7	28,1	28,3	25,6	22,9	21,7	19,4	19,3
<b>BILATERAL</b>	<b>718,7</b>	<b>987,2</b>	<b>1.186,0</b>	<b>1.490,1</b>	<b>1.572,7</b>	<b>1.904,1</b>	<b>2.020,1</b>	<b>2.216,1</b>	<b>2.070,1</b>	<b>2.021,1</b>
REP. POP. DE CHINA	571,2	712,6	890,5	1.045,0	1.073,7	1.311,9	1.457,6	1.410,4	1.286,4	1.154,7
FRANCIA	3,3	122,7	145,1	297,1	344,4	452,9	431,0	667,6	647,3	709,4
ALEMANIA	46,2	58,9	62,6	65,4	71,1	65,8	66,5	73,7	75,4	90,9
COREA DEL SUR	40,9	52,6	51,5	48,8	50,9	44,3	39,5	36,8	32,3	34,9
ITALIA	0,5	0,0	0,0	0,0	0,0	0,0	0,0	5,6	9,9	11,2
ESPAÑA	12,0	11,4	10,4	9,3	8,5	7,4	6,4	5,5	5,0	9,1
BRASIL	41,0	26,1	23,8	21,6	19,3	17,0	14,8	12,5	10,2	7,9
JAPÓN	1,1	1,3	1,6	2,4	4,4	4,2	3,8	3,6	3,0	2,5
VENEZUELA	0,7	0,6	0,5	0,5	0,5	0,5	0,5	0,5	0,5	0,5
ARGENTINA	1,7	0,9	0,0	0,0	0,0	0,0	0,0	0,0	0,0	0,0
<b>PRIVADO</b>	<b>0,0</b>	<b>0,0</b>	<b>0,0</b>	<b>33,4</b>	<b>52,8</b>	<b>94,0</b>	<b>79,8</b>	<b>73,5</b>	<b>60,5</b>	<b>58,6</b>
<b>TÍTULOS DE DEUDA</b>	<b>1.000,0</b>	<b>2.000,0</b>	<b>2.000,0</b>	<b>2.000,0</b>	<b>2.000,0</b>	<b>2.000,0</b>	<b>2.033,4</b>	<b>1.850,0</b>	<b>1.850,0</b>	<b>1.850,0</b>
<b>TOTAL DEUDA EXTERNA</b>	<b>7.001,6</b>	<b>9.146,9</b>	<b>9.911,7</b>	<b>11.007,4</b>	<b>11.901,0</b>	<b>12.697,7</b>	<b>13.300,3</b>	<b>13.588,4</b>	<b>13.345,4</b>	<b>14.131,4</b>

Fuente: Banco Central de Bolivia.

### 3. COEFICIENTES DE LA DEUDA EXTERNA PÚBLICA DE MEDIANO Y LARGO PLAZO

Uno de los principales indicadores de solvencia de la deuda pública de uso internacional es la relación entre el saldo de la deuda externa pública y el Producto Interno Bruto (PIB), el cual muestra la capacidad de pago de un país para cumplir con sus obligaciones<sup>1</sup>.

<sup>1</sup> Según el Marco de Sostenibilidad de la Deuda BM-FMI, el umbral de endeudamiento para el indicador de solvencia (DE/PIB) es del 40% y para el indicador de liquidez (SD/Xbs) es del 15%, aplicados para países de ingreso bajo.



Por otra parte, uno de los indicadores de liquidez de uso más habitual, que mide la relación entre el servicio de la deuda externa pública (capital más intereses) con las exportaciones de bienes y servicios; y muestra la proporción de los ingresos en divisas extranjeras por exportación de bienes y servicios comparados con las destinadas al pago del servicio de deuda.

El cuadro tres muestra los coeficientes de endeudamiento externo de Bolivia al 31 de diciembre de 2025.

**Cuadro 4: COEFICIENTES DE ENDEUDAMIENTO  
DEUDA EXTERNA PÚBLICA**

VARIABLES	2016	2017	2018	2019	2020	2021	2022	2023	2024	2025 (p)
DE/PIB	21,3%	25,0%	25,1%	27,4%	33,0%	31,2%	30,0%	29,9%	28,4%	24,6%
SD/Xbs	5,7%	6,1%	6,7%	7,7%	11,0%	7,1%	7,8%	12,5%	15,1%	16,8%
DE/Xbs	87,8%	98,3%	97,9%	109,7%	163,6%	109,5%	90,6%	114,2%	132,4%	139,5%

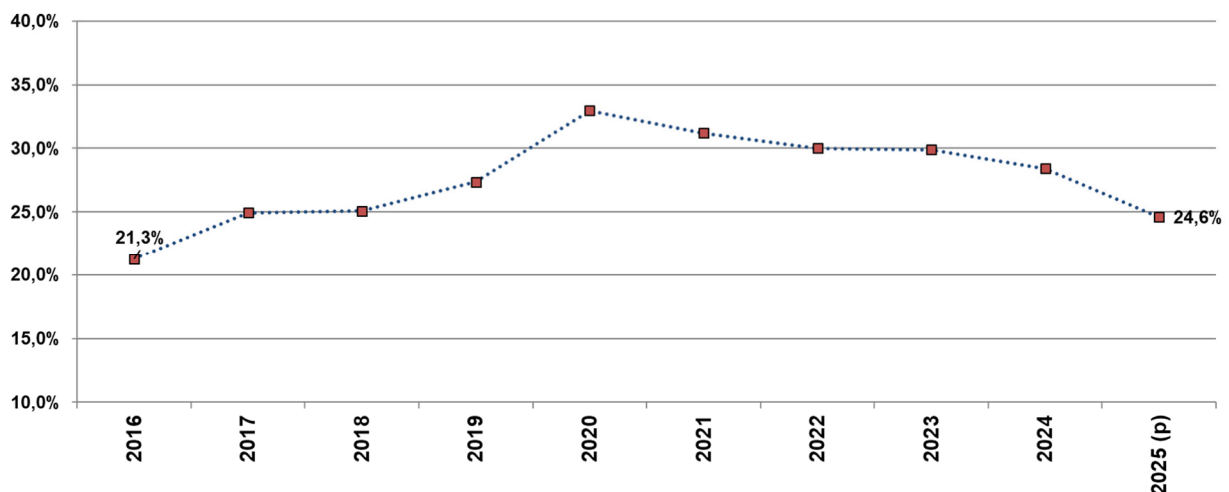
Nota 1: SD: Servicio de Deuda Externa pública; DE: Saldo Deuda Externa pública; Xbs: Exportación de Bienes y Servicios; PIB: Producto Interno Bruto.

Nota 2: Para el cálculo del coeficiente DE/PIB se utilizó el PIB estimado 2024.

(p) Preliminar

El Saldo de la Deuda Externa Pública/Producto Interno Bruto (DE/PIB), muestra un nivel sostenible, situándose en 24,6% al 31 de diciembre de 2025, la disminución desde la gestión 2020 se originó por el crecimiento constante del PIB y del Saldo de la Deuda Externa; este indicador se sitúa por debajo de los umbrales establecidos por Organismos Internacionales (Gráfico 2).

**Gráfico 2: INDICADOR DE SOLVENCIA  
SALDO DE LA DEUDA EXTERNA PÚBLICA / PIB**



Fuente: Banco Central de Bolivia.

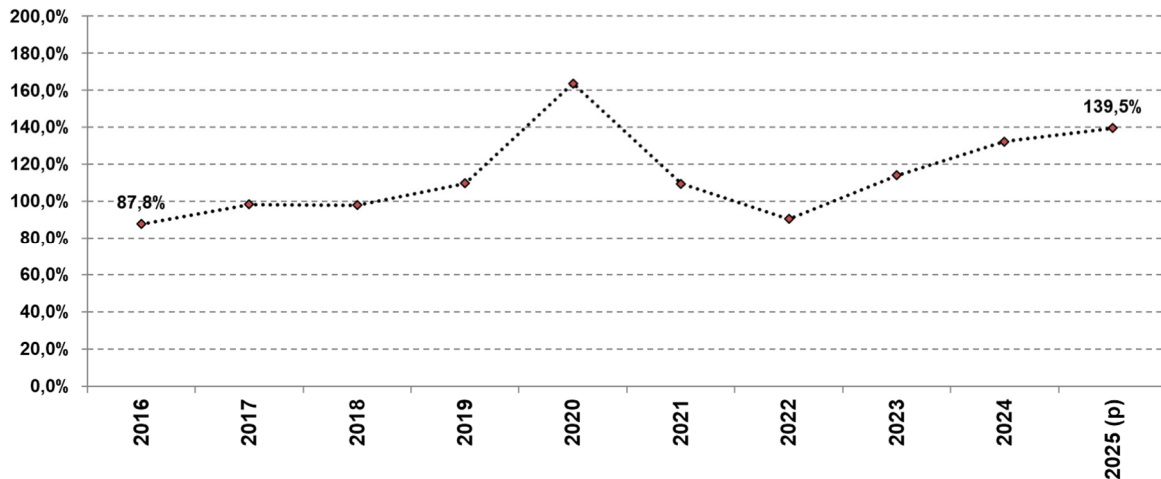
Nota: (p) Preliminar para 2025.

El Saldo de la Deuda Externa Pública/Exportaciones de Bienes y Servicios (DE/Xbs) al 31 de diciembre de 2025 se sitúa en 139,5% (Gráfico 3) resultado de la disminución de



los ingresos por exportaciones desde la gestión 2022, manteniéndose dentro el umbral máximo de 180% generalmente establecido.

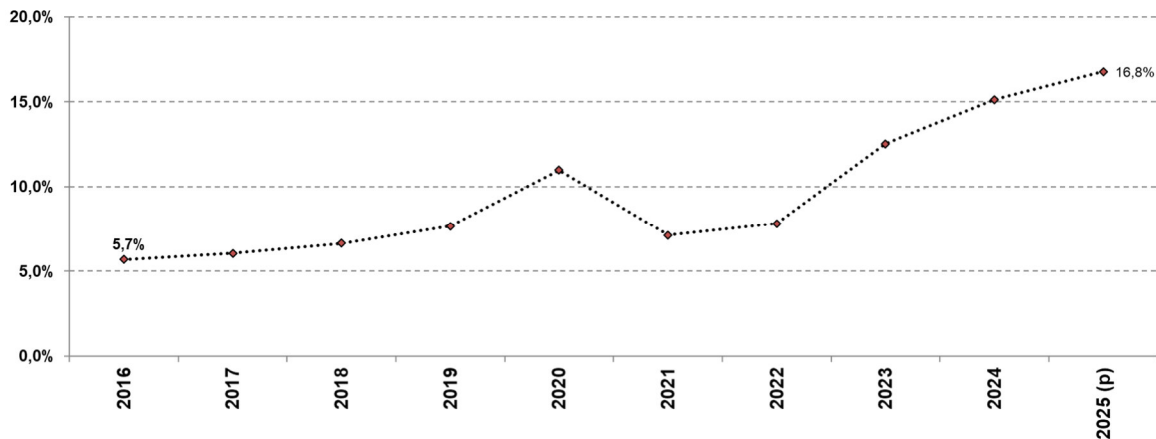
**Gráfico 3: INDICADOR DE SOLVENCIA  
SALDO DEUDA EXTERNA PÚBLICA / EXPORTACIONES**



Fuente: Banco Central de Bolivia.  
Nota: (p) preliminar para 2025.

El ratio Servicio de la Deuda Externa Pública/Exportaciones de Bienes y Servicios (SD/Xbs), que muestra el nivel de carga del pago de las obligaciones externas sobre la capacidad de generar divisas, se sitúa al 31 de diciembre de 2025 en 16,8% (Gráfico 4); este ratio está por encima del umbral del 15%, originado por un incremento notable del servicio de deuda externa en los últimos tres años, no compensado con la evolución de las exportaciones.

**Gráfico 4: INDICADOR DE LIQUIDEZ  
SERVICIO DE LA DEUDA EXTERNA PÚBLICA / EXPORTACIONES**



Fuente: Banco Central de Bolivia.  
Nota: (p) Preliminar para 2025.



#### 4. ESTRUCTURA DEL SALDO DE LA DEUDA EXTERNA PÚBLICA

##### 4.1. ESTRUCTURA DEL SALDO DE LA DEUDA EXTERNA PÚBLICA POR ACREEDOR

La estructura por instrumento financiero del saldo de la deuda externa pública, al 31 de diciembre de 2025, se encuentra compuesta en 86,9% por préstamos (USD12.281,4 millones) y en 13,1% por títulos de deuda correspondiente a los Bonos Soberanos (USD1.850,0 millones; Cuadro 5).

**Cuadro 5: ESTRUCTURA DE LA DEUDA EXTERNA PÚBLICA**  
(En millones de USD)

ACREEDOR	SALDO AL 31/12/2025	PARTICIPACIÓN SOBRE GRUPO	PARTICIPACIÓN SOBRE SALDO
<b>1. PRÉSTAMOS</b>	<b>12.281,4</b>		<b>86,9%</b>
<b>MULTILATERAL</b>	<b>10.201,7</b>	<b>100,0%</b>	<b>72,2%</b>
BID	4.410,6	43,2%	31,2%
CAF	3.342,7	32,8%	23,7%
BANCO MUNDIAL	1.718,8	16,8%	12,2%
FONPLATA	431,7	4,2%	3,1%
BEI	108,9	1,1%	0,8%
OPEP	105,6	1,0%	0,7%
FIDA	63,9	0,6%	0,5%
FND	19,3	0,2%	0,1%
<b>BILATERAL</b>	<b>2.021,1</b>	<b>100,0%</b>	<b>14,3%</b>
REP.POP.DE CHINA	1.154,7	57,1%	8,2%
FRANCIA	709,4	35,1%	5,0%
ALEMANIA	90,9	4,5%	0,6%
COREA DEL SUR	34,9	1,7%	0,2%
ITALIA	11,2	0,6%	0,1%
ESPAÑA	9,1	0,4%	0,1%
BRASIL	7,9	0,4%	0,1%
JAPÓN	2,5	0,1%	0,0%
VENEZUELA	0,5	0,0%	0,0%
<b>PRIVADOS</b>	<b>58,6</b>	<b>100,0%</b>	<b>0,4%</b>
<b>2. TÍTULOS DE DEUDA</b>	<b>1.850,0</b>	<b>100%</b>	<b>13,1%</b>
<b>TOTALES</b>	<b>14.131,4</b>		<b>100,0%</b>

Fuente: Banco Central de Bolivia.

Nota: En los acreedores privados se tiene al Danske Bank.

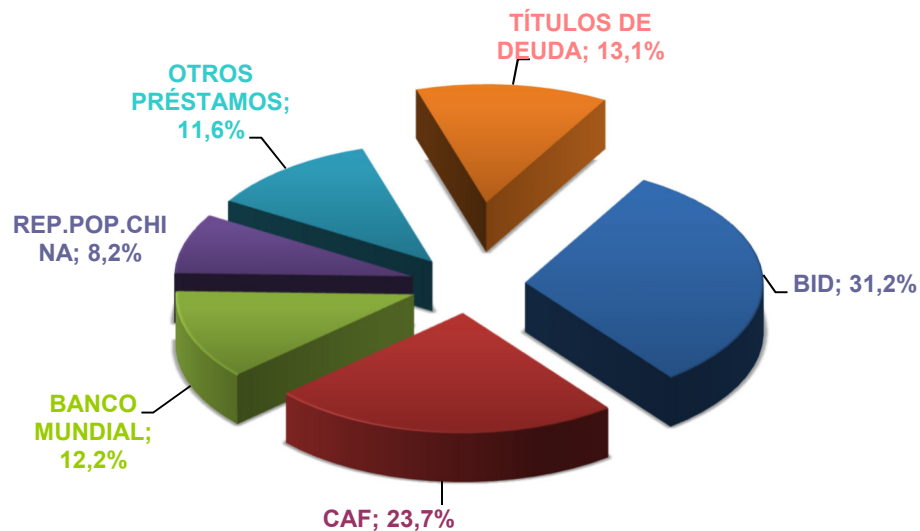
La participación de los saldos adeudados por acreedor de los préstamos fue la siguiente: 31,2% con el BID, 23,7% con la CAF, 12,2% con el Banco Mundial, 13,1% Títulos de Deuda, 8,2% con la República Popular de China y 11,6% con el resto (Gráfico 5).





Como se ha mencionado, los títulos de deuda tienen una participación del 13,1% por la emisión de Bonos Soberanos, constituyéndose en el tercer acreedor externo más importante.

**Gráfico 5: COMPOSICIÓN DEL SALDO DE LA DEUDA EXTERNA PÚBLICA GESTIÓN 2025 POR ACREEDOR**  
(En porcentaje)



Fuente: Banco Central de Bolivia.

#### 4.2. ESTRUCTURA DEL SALDO DE LA DEUDA EXTERNA PÚBLICA POR PLAZO

Al 31 de diciembre de 2025, el saldo adeudado externo por plazo presentó la siguiente composición: el 80,5% corresponde a préstamos con plazos entre 11 y 30 años, el 10,6% equivale a préstamos con plazos mayores a 30 años y el 8,8% corresponde a préstamos con plazos de hasta 10 años.



**Cuadro 6: ESTRUCTURA DEL SALDO DE LA DEUDA EXTERNA PÚBLICA- POR PLAZO**  
(En millones de USD)

PLAZO	SALDO AL 31/12/2025	PARTICIPACIÓN SOBRE SALDO
<b>1. HASTA 10 AÑOS</b>	<b>1.250,0</b>	<b>8,8%</b>
PRÉSTAMOS	400,0	2,8%
TÍTULOS DE DEUDA	850,0	6,0%
<b>2. DE 11 A 30 AÑOS</b>	<b>11.379,9</b>	<b>80,5%</b>
PRÉSTAMOS	10.379,9	73,5%
TÍTULOS DE DEUDA	1.000,0	7,1%
<b>3. MÁS DE 30 AÑOS</b>	<b>1.501,5</b>	<b>10,6%</b>
PRÉSTAMOS	1.501,5	10,6%
<b>TOTALES</b>	<b>14.131,4</b>	<b>100,0%</b>

Fuente: Banco Central de Bolivia.

#### 4.3. ESTRUCTURA DEL SALDO DE LA DEUDA EXTERNA PÚBLICA POR CONCESIONALIDAD

Al 31 de diciembre de 2025, el 10,2% (USD1.447,8 millones) del saldo de la deuda externa pública tiene carácter concesional, mientras la parte no concesional representó el 89,8% (USD12.683,6 millones; Cuadro 7).

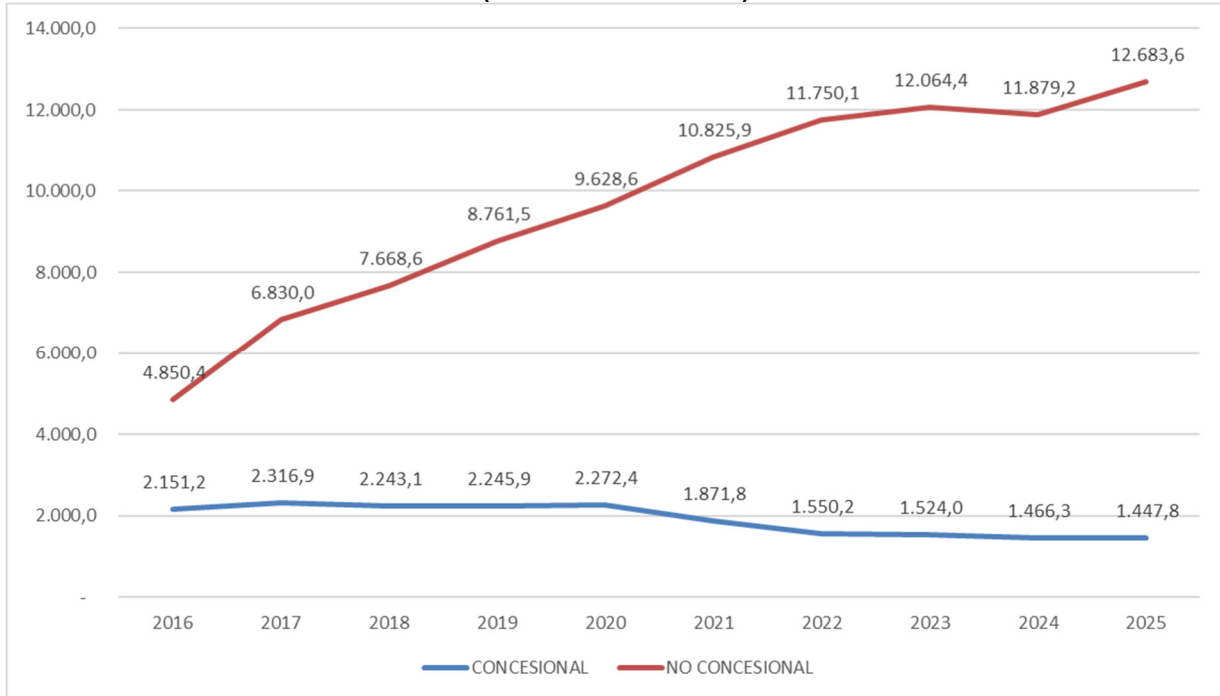
**Cuadro 7: ESTRUCTURA DEL SALDO DE LA DEUDA EXTERNA PÚBLICA  
POR CONCESIONALIDAD DEL CRÉDITO**  
(En millones de USD)

TÉRMINOS	SALDO AL 31/12/2025	PARTICIPACIÓN SOBRE GRUPO	PARTICIPACIÓN SOBRE SALDO
<b>CONCESIONAL</b>	<b>1.447,8</b>	<b>100,0%</b>	<b>10,2%</b>
<b>PRÉSTAMOS</b>	<b>1.447,8</b>	<b>100,0%</b>	<b>10,2%</b>
MULTILATERAL	1.408,8	97,3%	10,0%
BILATERAL	39,0	2,7%	0,3%
<b>NO CONCESIONAL</b>	<b>12.683,6</b>	<b>100,0%</b>	<b>89,8%</b>
<b>PRÉSTAMOS</b>	<b>10.833,6</b>	<b>85,4%</b>	<b>76,7%</b>
MULTILATERAL	8.792,9	69,3%	62,2%
BILATERAL	1.982,1	15,6%	14,0%
PRIVADOS	58,6	0,5%	0,4%
<b>TÍTULOS DE DEUDA</b>	<b>1.850,0</b>	<b>14,6%</b>	<b>13,1%</b>
<b>TOTALES</b>	<b>14.131,4</b>		<b>100,0%</b>

Fuente: Banco Central de Bolivia.



**Gráfico 6: EVOLUCIÓN DEL SALDO DE LA DEUDA EXTERNA PÚBLICA POR CONCESIONALIDAD**  
(En millones de USD)



Fuente: Banco Central de Bolivia.

A partir de la gestión 2010, Bolivia es considerada una economía de ingresos medianos, razón por la cual las condiciones financieras de los créditos contratados fueron a tasas de interés del mercado internacional (no concesional).

#### **4.4. ESTRUCTURA DEL SALDO DE LA DEUDA EXTERNA PÚBLICA POR TASA DE INTERÉS**

La tasa de interés por acreedor de la deuda externa pública del país, al 31 de diciembre de 2025, alcanzó un promedio ponderado general de 4,3% (Cuadro 8), de acuerdo al siguiente detalle:



**Cuadro 8: TASA DE INTERÉS PROMEDIO PONDERADA  
DE LA DEUDA EXTERNA PÚBLICA**

ACREEDOR	SALDO AL 31/12/2025 En millones de USD	TASA PROM. POND. En porcentaje
<b>1. PRÉSTAMOS</b>	<b>12.281,4</b>	<b>2,6%</b>
<b>MULTILATERAL</b>	<b>10.201,7</b>	<b>3,8%</b>
FONPLATA	431,7	7,2%
CAF	3.342,7	5,4%
BEI	108,9	5,4%
BANCO MUNDIAL	1.718,8	4,4%
OPEP	105,6	3,2%
BID	4.410,6	2,7%
FIDA	63,9	1,2%
FND	19,3	0,8%
<b>BILATERAL</b>	<b>2.021,1</b>	<b>1,4%</b>
REP.POP.CHINA	1.154,7	5,4%
BRASIL	7,9	2,0%
VENEZUELA	0,5	2,0%
FRANCIA	709,4	1,7%
ESPAÑA	9,1	1,7%
KFW ALEMANIA	90,9	0,9%
EXIMBANK COREA	34,9	0,7%
JAPÓN	2,5	0,0%
ITALIA	11,2	0,0%
<b>PRIVADOS</b>	<b>58,6</b>	<b>0,0%</b>
<b>2. TÍTULOS DE DEUDA</b>	<b>1.850,0</b>	<b>6,0%</b>
<b>TOTALES</b>	<b>14.131,4</b>	<b>4,3%</b>

Fuente: Banco Central de Bolivia.

Dentro las tasas más altas en los préstamos multilaterales, se encuentra FONPLATA, CAF y Banco Mundial con una tasa de interés SOFR más un margen que varía de 1.7% a 2.8%. En los préstamos bilaterales la República Popular de China muestra una tasa fija promedio de 5,4%

Por tipo de tasa de interés, el 59% corresponde a tasas variables, el 40,5% a tasas fijas y el 0,5% se encuentra exento de interés (Cuadro 9).



**Cuadro 9: ESTRUCTURA DEL SALDO DE LA DEUDA EXTERNA PÚBLICA  
POR TIPO DE TASA DE INTERÉS  
(En millones de USD)**

TIPO TASA DE INTERÉS	SALDO AL 31/12/2025	PARTICIPACIÓN SOBRE SALDO
VARIABLE	8.336,8	59,0%
FIJA	5.729,6	40,5%
EXENTO	65,0	0,5%
<b>TOTALES</b>	<b>14.131,4</b>	<b>100,0%</b>

Fuente: Banco Central de Bolivia.

Nota: 1/ Las diferencias entre las sumas de las cifras y los totales reflejan redondeo de millones.

#### **4.5. ESTRUCTURA DEL SALDO DE LA DEUDA EXTERNA PÚBLICA POR SECTOR ECONÓMICO**

Dentro de la estructura de la deuda externa pública por Sector Económico se destacan: Apoyo Presupuestario con USD3.269,8 millones, Infraestructura Vial con un saldo adeudado de USD3.060,6 millones, Salud con USD1.556,4 millones, Multisectorial con USD1.378,2 millones, Saneamiento Básico con USD864,6 millones, Agropecuario con USD810,3 millones, Fortalecimiento Institucional con USD783,7 millones, y Energía con USD621,8 millones, entre los más importantes (Cuadro 10).

**Cuadro 10: ESTRUCTURA DEL SALDO DE LA DEUDA EXTERNA PÚBLICA  
POR SECTOR ECONÓMICO  
(En millones de USD)**

SECTOR ECONÓMICO	SALDO AL 31/12/2025	PARTICIPACIÓN SOBRE SALDO
APOYO PRESUPUESTARIO	3.269,8	23,1%
INFRAESTRUCTURA VIAL	3.060,6	21,7%
SALUD	1.556,4	11,0%
MULTISECTORIAL	1.378,2	9,8%
SANEAMIENTO BÁSICO	864,6	6,1%
AGROPECUARIO	810,3	5,7%
FORTALECIMIENTO INSTITUCIONAL	783,7	5,5%
ENERGÍA	621,8	4,4%
MINERÍA	284,0	2,0%
AJUSTE ESTRUCTURAL	72,8	0,5%
TURISMO	52,2	0,4%
EDUCACIÓN	50,9	0,4%
VIVIENDA	25,0	0,2%
HIDROCARBUROS	24,0	0,2%
COMUNICACIONES	20,8	0,1%
OTROS	1.256,3	8,9%
<b>TOTALES</b>	<b>14.131,4</b>	<b>100,0%</b>

Fuente: Banco Central de Bolivia.



#### 4.6. ESTRUCTURA DEL SALDO DE LA DEUDA EXTERNA PÚBLICA POR MONEDAS

El saldo de la deuda externa pública por moneda, al 31 de diciembre de 2025, se encuentra compuesto predominantemente por el dólar estadounidense (USD) con un 84,9%, Francos Suizos (CHF) con 6.6%, el euro (EUR) con 6,3%, entre los más representativos (Cuadro 11).

**Cuadro 11: ESTRUCTURA DEL SALDO DE LA DEUDA EXTERNA PÚBLICA – POR MONEDAS**  
(En millones de USD)

MONEDA	SALDO EN MILLONES DE MONEDA ORIGEN AL 31/12/2025	SALDO EN MILLONES DE USD AL 31/12/2025	TIPO DE CAMBIO EN UNIDADES POR DÓLAR	(%)
USD	11.997,5	11.997,5	1,00000	84,9%
CHF	741,6	937,2	8,66928	6,6%
EUR	762,8	896,5	8,06186	6,3%
RMY	1.154,0	165,0	0,98057	1,2%
JPY	15.700,3	100,4	0,04385	0,7%
KRW	50.158,3	34,9	0,00477	0,1%
<b>TOTAL</b>		<b>14.131,4</b>		<b>100,0%</b>

Fuente: Banco Central de Bolivia

#### 5. DESEMBOLSOS DE LA DEUDA EXTERNA PÚBLICA

Los desembolsos en la gestión 2025 alcanzaron a USD1.419,3 millones, mayor en USD745,4 millones con respecto a la gestión anterior. Del total de desembolsos recibidos el 93,4% proviene de Organismos Multilaterales y el 6,6% de Bilaterales (Cuadro 12).

Destacan los desembolsos recibidos de la CAF para apoyo presupuestario por USD925,0 millones y del BID USD90,2 millones para proyectos de Transporte y Saneamiento Básico.



**Cuadro 12: DESEMBOLSOS DE LA DEUDA EXTERNA PÚBLICA – POR ACREEDOR  
GESTIÓN 2025  
(En millones de USD)**

ACREEDOR	2024	PARTICIPACIÓN SOBRE TOTAL	2025	PARTICIPACIÓN SOBRE TOTAL
<b>1. PRÉSTAMOS</b>	<b>673,9</b>	<b>100,0%</b>	<b>1.419,3</b>	<b>100,0%</b>
<b>MULTILATERAL</b>	<b>532,5</b>	<b>79,0%</b>	<b>1.325,2</b>	<b>93,4%</b>
CAF	197,6	29,3%	988,8	69,7%
BID	129,2	19,2%	202,1	14,2%
BANCO MUNDIAL	156,6	23,2%	86,0	6,1%
FONPLATA	32,9	4,9%	38,0	2,7%
OPEP	9,8	1,5%	4,5	0,3%
BEI	3,3	0,5%	3,0	0,2%
FIDA	3,1	0,5%	2,8	0,2%
<b>BILATERAL</b>	<b>141,4</b>	<b>21,0%</b>	<b>94,1</b>	<b>6,6%</b>
REP.POP.CHINA	86,9	12,9%	65,5	4,6%
FRANCIA	38,4	5,7%	11,0	0,8%
ALEMANIA	9,3	1,4%	9,4	0,7%
ESPAÑA	0,0	0,0%	4,5	0,3%
COREA DEL SUR	2,1	0,3%	3,6	0,3%
ITALIA	4,7	0,7%	0,0	0,0%
<b>PRIVADOS</b>	<b>0,0</b>	<b>0,0%</b>	<b>0,0</b>	<b>0,0%</b>
<b>2. TÍTULOS DE DEUDA</b>	<b>0,0</b>	<b>0,0%</b>	<b>0,0</b>	<b>0,0%</b>
<b>TOTALES</b>	<b>673,9</b>	<b>100%</b>	<b>1.419,3</b>	<b>100,0%</b>

Fuente: Banco Central de Bolivia.

En fecha 22 de diciembre se recibió el desembolso de la CAF por USD450 millones destinados al Apoyo de liquidez a la Gestión Económica.

### **5.1. DESEMBOLSOS DE LA DEUDA EXTERNA PÚBLICA POR SECTOR ECONÓMICO**

Desde el punto de vista de los desembolsos por sector económico, destacan el sector Apoyo Presupuestario con una participación del 65,2%, Infraestructura Vial con 11,8%, Agropecuario con una participación del 5,0% y el sector de Energía con un 4,6% (Cuadro 13).

Los proyectos más representativos son: Liquidez en Apoyo a la Gestión de Deuda por USD450 millones, el Apoyo Presupuestario para fortalecer la Estrategia de Gestión de Deuda Pública por USD200,0 millones, Proyecto de Innovación para Sistemas Alimentarios Resilientes (Alianzas Rurales – PAR III) USD50,4 millones, el Proyecto Carretera Rurrenabaque - Riberalta USD52,8 millones y el Proyecto de Innovación para Sistemas Alimentarios USD50,4 millones, (Cuadro 13 y 14).



**Cuadro 13: DESEMBOLSOS DE LA DEUDA EXTERNA PÚBLICA  
POR SECTOR ECONÓMICO GESTIÓN 2025**  
(En millones de USD)

SECTOR ECONÓMICO	DESEMBOLSOS PARTICIPACIÓN	
	AL 31/12/2025	(%)
APOYO PRESUPUESTARIO	925,0	65,2%
INFRAESTRUCTURA VIAL	167,7	11,8%
ENERGIA	77,2	5,4%
AGROPECUARIO	71,7	5,0%
SALUD	64,0	4,5%
SANEAMIENTO BASICO	36,3	2,6%
MULTISECTORIAL	31,7	2,2%
FORTALECIMIENTO INSTITUCIONAL	16,0	1,1%
MINERIA	12,7	0,9%
TURISMO	7,4	0,5%
OTROS	9,7	0,7%
<b>TOTALES</b>	<b>1.419,3</b>	<b>100,0%</b>

Fuente: Banco Central de Bolivia.

Como se observa en el cuadro13, los desembolsos en un porcentaje mayor fueron destinados a apoyo presupuestario.

A continuación, se detallan los desembolsos recibidos clasificados por acreedor, sector económico y proyecto. (Cuadro 14):





**Cuadro 14: DESEMBOLSOS POR SECTOR ECONÓMICO Y PROYECTO DE DESTINO  
GESTIÓN 2025  
(En millones de USD)**

ACREEDOR	SECTOR ECONÓMICO/REFERENCIA ACREEDOR	PROYECTO	DESEMBOLSOS 2025
	<b>APOYO PRESUPUESTARIO</b>		<b>925,0</b>
CAF	CFA012812	LIQUIDEZ EN APOYO A LA GESTIÓN ECONÓMICA	450,0
CAF	CFA012533	APOYO PRESUPUESTARIO PARA FORTALECER LA ESTRATEGIA DE GESTIÓN DE DEUDA PÚBLICA	200,0
CAF	CFA012603	APOYO PRESUPUESTARIO PARA FORTALECER LA ESTRATEGIA DE GESTIÓN DE DEUDA PÚBLICA	200,0
CAF	CFA012569	PROGRAMA DE APOYO PARA LA GESTIÓN DE RIESGOS	75,0
	<b>TRANSPORTE</b>		<b>167,7</b>
EXIMBANK CHINA	PBC 2015 (08) 350	PROY.CARR.RURRENABAQ-RIBERALTA	52,8
POPULAR	BIRF 8648-BO	PROY.CARR.SAN IGNACIO-SAN JOSE	21,7
BIRF	BOL 37/2023	PROYECTO CONSTRUCCION PAVIMENTO CAMINO FAJA NORTE YAPACANI	16,2
FONPLATA	3540/BL-BO	PROGRAMA RED VIAL FUNDAMENTAL II	15,1
BID	BOL 36/2023	PROYECTO AMPLIACIÓN A 8 CARRILES CARRETERA LA PAZ - ORURO	13,9
FONPLATA		PROYECTO DE CONSTRUCCIÓN Y ASFALTADO DE LA JOYA - CHUQUICHAMBI, HUAYLLAMARCA - TOTORA Y LOS PUENTES VEHICULARES LA JOYA Y CRUCERO EN LA RVF 031	11,4
CAF	CFA011997	PROY.CARR.DOUBLE VÍA SC-WARNES	8,1
CAF	CFA009272	PROYECTO DE LA CONSTRUCCION DE LA CARRETERA UNDUAVI-CHULUMANI TRAMO 2	7,0
CAF	CFA011694	PROYE. CONSTR. TRAMO ACHERAL C	7,0
FONPLATA	BOL 33/2019	PROYECTO CONSTRUCCIÓN CARRETERA DOBLE VÍA ORURO - CHALLAPATA TRAMO I: ORURO-CRUCO VINTO-CRUCO HUANUNI	5,9
CAF	CFA011994	PROGRAMA DE CONSTRUCCIÓN DE PUENTES Y SUS ACCESOS - PUENTES DE INTEGRACIÓN	5,4
CAF	CFA012050	PROYECTO CONSTRUCCIÓN DE LA CARRETERA ESCOMA-CHARAZANI: TRAMO I	2,2
CAF	CFA011807	ESCOMA-PACOBAMBA	1,0
EXIMBANK COREA	EXIM. COREA NÂ° BOL 3	CARR. ESCOMA CHARAZANI TRAMO2	0,0
OTROS			0,0
CAF	CFA012320	PROYECTO DE CONSTRUCCIÓN CAMINO NORTE INTEGRADO-YAPACANI	0,8
IDA	5903-BO	PROY.CARR.SAN IGNACIO-SAN JOSE	0,3
BID	4376/BL-BO	PROY.RECON.TRAM. MAIRANA - BER	0,1
FONPLATA	BOL 21/2014	DOBLE VIA MONTERO CRISTAL MAYU	- 0,5
FONPLATA	BOL 22/2014	DOBLE VIA MONTERO-CRISTAL MAYU	- 0,6
	<b>AGROPECUARIO</b>		<b>71,7</b>
BIRF	IBRD 9437-BO	PROYECTO DE INNOVACION PARA SISTEMAS ALIMENTARIOS	50,4
CAF	CFA011752	PROGRAMA RUMBO A LA SOBERANÍA ALIMENTARIA CON TECNOLOGÍA DE RIEGO	11,5
CAF	CFA009759	PROGRAMA DE PRESAS	5,1
OPEP	12601P	PROGRAMA DE PRESAS	4,5
OTROS			0,1
CAF	CFA009757	MI RIEGO II	0,6
KFW ALEMANIA	KFW 200666041	PROGRAMA DE RIEGO SIRIC II	0,2
KFW ALEMANIA	KFW 200666042	PROYECTO RAQAYPAMPA	0,1
KFW ALEMANIA	KFW 200666040	AMPLIACION PROG.RIEGO SIRIC II	0,1
BID	3797/BL-BO	PROGRAMA DE SANIDAD AGROPECUARIA E INOCUIDAD ALIMENTARIA II	- 0,1
BID	3699/BL-BO	PROGRAMA NACIONAL DE RIEGO III	- 0,8
	<b>ENERGÍA</b>		<b>65,8</b>
AFD	CBO-1009-01-J	INV. ENERGÍAS RENOVABLES	20,9
BID	4633/BL-BO	PROGRAMA DE EXPANSION DE INFRAESTRUCTURA ELECTRICA	20,7
BID	5801/OC-BO	PROGRAMA ELECTRIFICACIÓN RURAL III	12,2
BID	5802/KI-BO	PROGRAMA ELECTRIFICACIÓN RURAL III	12,0
BIRF	IBRD 9611-BO	MEJORA ACCESO SOSTENIBLE ELECTRICIDAD	0,0
	<b>SALUD</b>		<b>64,0</b>
BID	5376/OC-BO	APOYO POBLACIÓN VULNERABLE COVID II	54,0
BID	4612/BL-BO	PROGRAMA MEJORA ACCESO SERVICIO SALUD MATERNA	15,2
EXIMBANK COREA	EDCF NO. BOL-4	HOSPITAL TERCER NIVEL DE ORURO	2,7
BID	2822/BL-BO	PROGRAMA MEJTO ACCESO SERV.HOSPITA	- 0,2
IDA	6248-BO	PROYECTO REDES SERVICIOS DE SALUD	- 2,5
BIRF	BIRF 8868-BO	PROYECTO REDES SERVICIOS DE SALUD	- 5,2
	<b>OTROS</b>		<b>45,9</b>
BID	5601/OC-BO	PROGRAMA INFRAESTRUCTURA AÉREA - ETAPA II	11,7
BID	5721/OC-BO	PROGRAMA NACIONAL DE RIEGO ENF.CUENCA I	11,4
IDA	IDA 6517-BO	PROYECTO RESILIENCIA URBANA BOLIVA	11,2
IDA	IDA 6516-BO	PROYECTO RESILIENCIA URBANA BOLIVA	4,5
BID	4403/BL-BO	PROGRAMA BOLIVA RESILIENTE R.CLIMATICO	4,3
FIDA	2000004132	PROG.CONST.RESIL.CAMBIO CLIMAT	2,8
BID	4413/BL-BO	PROG. AMPL.Y MEJ. ABAST. SOST.	0,5
FONPLATA	BOL 30/2017	INFRAESTRUCTURA URBANA	- 0,2
FONPLATA	BOL 32/2018	PROG. INFRAESTRUCTURA URBANA P	- 0,3



ACREEDOR	SECTOR ECONÓMICO/REFERENCIA ACREEDOR	PROYECTO	DESEMBOLSOS 2025
	<b>SANEAMIENTO BÁSICO</b>		<b>36,3</b>
BID	4710/BL-BO	PROGRAMA DE AGUA Y SANEAMIENTO PARA CIUDADES INTERMEDIAS Y MENORES	16,0
BID	4647/BL-BO	PROGRAMA DE GESTIÓN INTEGRAL DE AGUAS EN ÁREAS URBANAS	7,2
KFW ALEMANIA	KfW 200965608	ABASTECIMIENTO AGUA POTABLE SUCRE III	7,0
ICO ESPAÑA	1020052	PROGRAMA GESTIÓN INTEGRAL DE AGUA URBANA	4,5
BID	2880/BL-BO	PROGRAMA IMPLEMENTACIÓN GESTIÓN INTEGRAL RESIDUOS SOLIDOS	3,3
BANCO EUROPEO DE INV	FI No 88662	PROGRAMA MÁS INVERSIÓN PARA EL AGUA - FASE V (MAGUA V)	3,0
BID	3599/BL-BO	AGUA POT. Y RIEGO BAT.PUC.ALTO	1,9
KFW ALEMANIA	KfW 200765610	PROGRAMA RIEGO AGUA CAMBIO CLIMATICO	1,3
BID	3091/BL-BO	PROGRAMA AGUA POTABLE Y ALCANTARILLADO PERIURBANO	0,8
BIRF	IBRD 9643-BO	PROYECTO RESILIENTE DEL AGUA	0,4
KFW ALEMANIA	KfW 201367234	PROGRAMA AGUA POTABLE PERIURBANO FASE II	0,3
KFW ALEMANIA	KfW 201367374	PROGRAMA RIEGO AGUA CAMBIO CLIMATICO II	0,3
KFW ALEMANIA	KfW 200965582	PROGRAMA AGUA POTABLE ALCANTARILLADO PERIURBANO	0,1
AFD	CBO 1011 02 C	PROGRAMA SANEAMIENTO RIO ROCHA	- 9,9
	<b>FORTALECIMIENTO INSTITUCIONAL</b>		<b>16,0</b>
BID	5514/OC-BO	PROGRAMA DE FORTALECIMIENTO DE SISTEMA ESTADISTICO DE BOLIVA	10,8
IDA	5744-BO	PROY.DES.CAP.SEC.VIAL P-A	3,2
BIRF	8552-BO	DES.DE CAP.EN EL SECTOR VIAL	1,5
IDA	5745-BO	PROY.DES.CAP.SEC.VIAL P-B	0,5
BID	3722/BL-BO	PROG. SANE. Y TITUL. TIERRAS	- 0,0
	<b>MINERÍA</b>		<b>12,7</b>
EXIMBANK CHINA POPUL	PBC 2017 (31) 457	PLANTA SIDERURGICA DEL MUTUN	12,7
	<b>TURISMO</b>		<b>7,4</b>
BID	4643/BL-BO	PROGRAMA GESTION TURISTICA DEL PAT	3,7
CAF	CFA009609	PROGRAMA DINAMISMO TURISTICO SALAR UYUNI	3,7
	<b>MULTISECTORIAL</b>		<b>4,3</b>
BID	5835/OC-BO	PROGRAMA DE INTEGRACION URBANA, EFICIENCIA ENERGETICA Y MOVILIDAD URBANA DE SUCRE	2,3
CAF	CFA011999	PROGRAMA MULTISECTORIAL DE PREINVERSIÓN II	2,0
FONPLATA	BOL 28/2016	COSECHANDO AGUA SEMBRANDO LUZ	- 0,0
	<b>EDUCACIÓN</b>		<b>2,7</b>
FONPLATA	BOL-39/2024	PROGRAMA NACIONAL DE INFRAESTRUCTURAS COMPLEMENTARIAS PARA ESPACIOS DEPORTIVOS EN UNIDADES EDUCATIVAS DE BOLIVA	2,7
	<b>TOTAL GENERAL</b>		<b>1.419,3</b>

Fuente: Banco Central de Bolivia.

## 5.2. DESEMBOLSOS DE LA DEUDA EXTERNA PÚBLICA POR EJECUTOR

Entre los desembolsos externos por ejecutor se destaca el Ministerio de Economía y Finanzas Públicas con un importe desembolsado de USD925,0, la Administradora Boliviana de Carreteras (ABC) con USD155,9 millones, el Ministerio de Medio Ambiente y Agua con USD55,9 millones y el Ministerio de Desarrollo Rural y Tierras (MDRyT) con USD53,2 millones entre los más representativos (Cuadro 15).



**Cuadro 15: DESEMBOLSOS DE LA DEUDA EXTERNA PÚBLICA  
POR EJECUTOR**  
(En millones de USD)

<b>EJECUTOR</b>	<b>DESEMBOLSOS AL 31/12/2025</b>	<b>PARTICIPACIÓN (%)</b>
MEFP	925,0	65,2%
ABC	155,9	11,0%
MMAyA	55,9	3,9%
MDRyT	53,2	3,7%
ENDE	20,9	1,5%
GOB.AUT.DEPT.STCRUZ	17,0	1,2%
ES-MUTUN	12,7	0,9%
MIN. SERV. Y OBRAS	11,7	0,8%
GMSCZ	11,5	0,8%
OTROS	155,5	11,0%
<b>TOTALES</b>	<b>1.419,3</b>	<b>100,0%</b>

Fuente: Banco Central de Bolivia.

### **5.3. EVOLUCIÓN DE LOS DESEMBOLSOS DE LA DEUDA EXTERNA PÚBLICA**

Entre 2016 a 2025 los acreedores con mayor flujo de desembolsos fueron la CAF, BID y Banco Mundial. A partir de 2017, la República Popular de China y Francia incrementaron progresivamente el flujo de desembolsos.

El 2017 se recibieron desembolsos por la emisión de bonos soberanos y en la gestión 2022 los desembolsos correspondientes a los bonos soberanos corresponden a una operación de refinanciamiento (Cuadro 16).



**Cuadro 16: DESEMBOLSOS DE LA DEUDA EXTERNA PÚBLICA**  
**PERIODO 2016 – 2025**  
**(En millones de USD)**

ACREEDOR	2016	2017	2018	2019	2020	2021	2022	2023	2024	2025
<b>1. PRÉSTAMOS</b>	<b>1.000,0</b>	<b>1.394,9</b>	<b>1.168,3</b>	<b>1.520,0</b>	<b>1.252,1</b>	<b>1.366,2</b>	<b>1.270,4</b>	<b>1.125,5</b>	<b>673,9</b>	<b>1.419,3</b>
<b>MULTILATERAL</b>	<b>889,6</b>	<b>1.098,6</b>	<b>894,2</b>	<b>1.126,7</b>	<b>1.167,7</b>	<b>902,3</b>	<b>987,4</b>	<b>779,2</b>	<b>532,5</b>	<b>1.325,2</b>
CAF	368,3	478,8	319,2	401,5	195,4	441,5	617,9	136,0	197,6	988,8
BID	354,7	500,9	381,1	506,0	525,2	214,0	178,0	399,7	129,2	202,1
BANCO MUNDIAL	67,4	34,5	56,5	112,8	376,9	185,8	105,3	127,0	156,6	86,0
FONPLATA	57,6	38,2	82,6	71,2	61,9	44,7	66,2	72,6	32,9	38,0
OPEP	8,2	16,4	41,3	11,4	6,1	0,0	6,0	25,3	9,8	4,5
BEI	24,6	17,5	9,3	20,5	0,0	13,2	7,9	14,9	3,3	3,0
FIDA	8,7	12,3	4,1	3,3	2,2	3,1	6,1	3,7	3,1	2,8
FND	0,0	0,0	0,0	0,0	0,0	0,0	0,0	0,0	0,0	0,0
<b>BILATERAL</b>	<b>110,5</b>	<b>296,3</b>	<b>274,1</b>	<b>360,6</b>	<b>69,5</b>	<b>418,2</b>	<b>283,0</b>	<b>346,3</b>	<b>141,4</b>	<b>94,1</b>
REP.POPULAR CHINA	98,5	162,1	234,1	199,2	48,6	273,9	268,3	98,4	86,9	65,5
FRANCIA	0,0	118,8	29,5	154,5	17,7	141,6	8,4	235,3	38,4	11,0
ALEMANIA	2,5	7,6	8,3	6,1	1,4	2,4	6,3	7,2	9,3	9,4
ESPAÑA	0,0	0,0	0,0	0,0	0,0	0,0	0,0	0,0	0,0	4,5
COREA DEL SUR	8,4	7,5	2,1	0,2	0,0	0,0	0,0	0,0	2,1	3,6
JAPÓN	1,1	0,2	0,2	0,8	1,8	0,3	0,1	0,0	0,0	0,0
ITALIA	0,0	0,0	0,0	0,0	0,0	0,0	0,0	5,4	4,7	0,0
<b>PRIVADOS</b>	<b>0,0</b>	<b>0,0</b>	<b>0,0</b>	<b>32,6</b>	<b>14,9</b>	<b>45,7</b>	<b>0,0</b>	<b>0,0</b>	<b>0,0</b>	<b>0,0</b>
<b>2. TÍTULOS DE DEUDA <sup>1/</sup></b>	<b>0,0</b>	<b>1.000,0</b>	<b>0,0</b>	<b>0,0</b>	<b>0,0</b>	<b>0,0</b>	<b>850,0</b>	<b>0,0</b>	<b>0,0</b>	<b>0,0</b>
<b>TOTALES</b>	<b>1.000,0</b>	<b>2.394,9</b>	<b>1.168,3</b>	<b>1.520,0</b>	<b>1.252,1</b>	<b>1.366,2</b>	<b>2.120,4</b>	<b>1.125,5</b>	<b>673,9</b>	<b>1.419,3</b>

Fuente: Banco Central de Bolivia.

Nota: 1/ En 2022, corresponde a la operación en mercados de capital internacionales, destinados principalmente al manejo de pasivos de obligaciones con vencimiento en 2022 y 2023.

## 6. SERVICIO DE LA DEUDA EXTERNA PÚBLICA

El servicio de la deuda externa pública en la gestión 2025 alcanzó un total de USD1.520,7 millones, de los cuales corresponden a USD889,8 millones por amortizaciones de capital y USD630,9 millones a intereses y comisiones. Este importe es menor en USD5,4 millones a los pagos efectuados en el 2024 (Cuadro 17).

Del total del servicio de la deuda externa pública pagada el 2025, se destinó a la CAF el 35,1%, al BID el 21,1%, y el 16,0% a la República Popular de China, entre los más importantes.



**Cuadro 17: SERVICIO DE LA DEUDA EXTERNA PÚBLICA**  
(En millones de USD)

ACREEDOR	2024				2025			
	AMORT.	INT.yCOM.	TOTAL	PARTICIPACIÓN SOBRE TOTAL	AMORT.	INT.yCOM.	TOTAL	PARTICIPACIÓN SOBRE TOTAL
<b>1. PRÉSTAMOS</b>	<b>837,7</b>	<b>579,6</b>	<b>1.417,3</b>	<b>92,9%</b>	<b>889,8</b>	<b>522,1</b>	<b>1.411,9</b>	<b>92,8%</b>
<b>MULTILATERAL</b>	<b>596,4</b>	<b>508,4</b>	<b>1.104,8</b>	<b>72,4%</b>	<b>634,1</b>	<b>457,1</b>	<b>1.091,2</b>	<b>71,8%</b>
CAF	321,7	218,9	540,6	35,4%	339,3	193,9	533,2	35,1%
BID	165,6	163,5	329,1	21,6%	180,4	140,9	321,3	21,1%
BANCO MUNDIAL	47,7	81,0	128,7	8,4%	50,0	80,0	130,1	8,6%
FONPLATA	39,5	33,8	73,3	4,8%	40,2	31,7	72,0	4,7%
OPEP	11,5	3,8	15,3	1,0%	12,2	3,7	16,0	1,0%
BEI	4,3	6,1	10,4	0,7%	5,6	5,4	11,0	0,7%
FIDA	4,6	1,2	5,8	0,4%	4,7	1,3	6,0	0,4%
FND	1,5	0,1	1,7	0,1%	1,6	0,2	1,7	0,1%
<b>BILATERAL</b>	<b>232,3</b>	<b>71,2</b>	<b>303,5</b>	<b>19,9%</b>	<b>246,1</b>	<b>65,1</b>	<b>311,2</b>	<b>20,5%</b>
REP.POP.CHINA	205,7	43,5	249,3	16,3%	205,0	38,5	243,5	16,0%
FRANCIA	18,7	26,6	45,2	3,0%	32,0	25,4	57,5	3,8%
BRASIL	2,3	0,2	2,5	0,2%	2,3	0,2	2,5	0,2%
ALEMANIA	2,9	0,7	3,6	0,2%	4,0	0,8	4,7	0,3%
COREA DEL SUR	2,0	0,2	2,2	0,1%	1,9	0,2	2,0	0,1%
ESPAÑA	0,4	0,0	0,5	0,0%	0,4	0,0	0,5	0,0%
JAPÓN	0,3	0,0	0,3	0,0%	0,5	0,0	0,6	0,0%
<b>PRIVADO</b>	<b>9,0</b>	<b>0,0</b>	<b>9,0</b>	<b>0,6%</b>	<b>9,5</b>	<b>0,0</b>	<b>9,5</b>	<b>0,6%</b>
<b>2. TÍTULOS DE DEUDA</b>	<b>0,0</b>	<b>108,8</b>	<b>108,8</b>	<b>7,1%</b>	<b>0,0</b>	<b>108,8</b>	<b>108,8</b>	<b>7,2%</b>
<b>TOTALES</b>	<b>837,7</b>	<b>688,4</b>	<b>1.526,1</b>	<b>100,0%</b>	<b>889,8</b>	<b>630,9</b>	<b>1.520,7</b>	<b>100,0%</b>

Fuente: Banco Central de Bolivia.

El servicio de la deuda externa pública de la gestión 2025 se mantuvo en niveles similares a la gestión 2024.

## 7. EVOLUCIÓN DEL SERVICIO DE LA DEUDA EXTERNA PÚBLICA

El incremento de la deuda externa pública observado en los últimos años, se explica principalmente por el aumento de las tasas de interés variables en el mercado internacional, así como por la finalización de los periodos de gracia en los contratos de deuda externa pública.



**Cuadro 18: SERVICIO DE LA DEUDA EXTERNA PÚBLICA**  
**PERIODO 2016 – 2025**  
**(En millones de USD)**

ACREEDOR	2016	2017	2018	2019	2020	2021	2022	2023	2024	2025
<b>PRÉSTAMOS</b>	<b>409,9</b>	<b>503,6</b>	<b>581,8</b>	<b>683,3</b>	<b>716,0</b>	<b>727,6</b>	<b>857,6</b>	<b>1.188,1</b>	<b>1.417,3</b>	<b>1.411,9</b>
<b>MULTILATERAL</b>	<b>343,8</b>	<b>420,1</b>	<b>499,5</b>	<b>599,6</b>	<b>630,0</b>	<b>638,1</b>	<b>694,1</b>	<b>950,6</b>	<b>1.104,8</b>	<b>1.091,2</b>
CAF	227,4	274,2	313,1	369,2	381,4	344,0	361,9	502,0	540,6	533,2
BID	75,9	94,9	116,4	146,6	158,3	171,5	199,7	255,6	329,1	321,3
BANCO MUNDIAL	20,3	24,4	32,1	36,0	41,2	68,2	69,2	109,0	128,7	130,1
FONPLATA	10,4	16,1	25,2	30,6	27,5	29,6	37,3	53,5	73,3	72,0
OPEP	5,9	5,8	6,8	8,7	11,2	13,5	13,2	13,6	15,3	16,0
BEI	0,5	1,0	2,0	2,6	3,7	4,1	6,0	9,7	10,4	11,0
FIDA	2,0	2,3	2,4	4,3	5,1	5,6	5,2	5,7	5,8	6,0
FND	1,4	1,4	1,5	1,4	1,6	1,7	1,5	1,7	1,7	1,7
BIAPE	0,0	0,0	0,0	0,0	0,0	0,0	0,0	0,0	0,0	0,0
<b>BILATERAL</b>	<b>66,1</b>	<b>83,5</b>	<b>81,6</b>	<b>83,5</b>	<b>85,9</b>	<b>89,3</b>	<b>155,1</b>	<b>228,5</b>	<b>303,5</b>	<b>311,2</b>
REP.POP.DE CHINA	42,3	58,9	68,3	71,1	73,6	75,0	137,1	186,3	249,3	243,5
FRANCIA	1,2	2,2	3,4	4,6	4,6	5,4	9,5	32,9	45,2	57,5
ALEMANIA	2,1	2,7	2,5	2,6	2,7	2,7	2,6	3,5	3,6	4,7
BRASIL	16,1	15,8	2,8	2,7	2,7	2,6	2,6	2,6	2,5	2,5
COREA DEL SUR	1,5	1,5	1,5	1,4	1,3	2,6	2,3	2,2	2,2	2,0
JAPÓN	0,0	0,0	1,1	0,0	0,0	0,0	0,0	0,0	0,3	0,6
ESPAÑA	1,0	1,0	1,0	1,0	1,0	1,0	1,0	1,0	0,5	0,5
VENEZUELA	0,1	0,1	0,1	0,1	0,0	0,0	0,0	0,0	0,0	0,0
ARGENTINA	0,9	0,9	0,9	0,0	0,0	0,0	0,0	0,0	0,0	0,0
ITALIA	0,9	0,5	0,0	0,0	0,0	0,0	0,0	0,0	0,0	0,0
<b>PRIVADOS</b>	<b>0,0</b>	<b>0,0</b>	<b>0,6</b>	<b>0,2</b>	<b>0,2</b>	<b>0,1</b>	<b>8,5</b>	<b>9,0</b>	<b>9,0</b>	<b>9,5</b>
<b>TÍTULOS DE DEUDA</b>	<b>54,1</b>	<b>76,6</b>	<b>99,1</b>	<b>99,1</b>	<b>99,1</b>	<b>99,1</b>	<b>952,3</b>	<b>303,1</b>	<b>108,8</b>	<b>108,8</b>
<b>TOTALES</b>	<b>464,1</b>	<b>580,2</b>	<b>680,9</b>	<b>782,4</b>	<b>815,2</b>	<b>826,7</b>	<b>1.810,0</b>	<b>1.491,2</b>	<b>1.526,1</b>	<b>1.520,7</b>

Fuente: Banco Central de Bolivia.

## 8. TRANSFERENCIAS NETAS DE LA DEUDA EXTERNA PÚBLICA

Las transferencias netas miden el flujo neto de recursos que recibe un país por endeudamiento externo y son el resultado de la diferencia entre los ingresos por desembolsos y el pago del servicio de deuda externa pública (capital e intereses). Así, para la gestión 2025, las transferencias netas fueron negativas en USD101,4 millones, destacando las transferencias positivas con la CAF por USD455,6 millones y Alemania con USD4,7 millones. El resto de los acreedores externos presentaron transferencias netas negativas (Cuadro 19).



**Cuadro 19: TRANSFERENCIAS NETAS DE LA DEUDA EXTERNA PÚBLICA**  
**PERIODO 2016 – 2025**  
**(En millones de USD)**

ACREEDOR	2016	2017	2018	2019	2020	2021	2022	2023	2024	2025
<b>PRÉSTAMOS</b>	<b>590,1</b>	<b>891,2</b>	<b>586,6</b>	<b>836,7</b>	<b>536,1</b>	<b>638,7</b>	<b>412,7</b>	<b>-62,6</b>	<b>-743,4</b>	<b>7,4</b>
<b>MULTILATERAL</b>	<b>545,7</b>	<b>678,5</b>	<b>394,7</b>	<b>527,2</b>	<b>537,6</b>	<b>264,2</b>	<b>293,3</b>	<b>-171,4</b>	<b>-572,3</b>	<b>234,0</b>
BID	278,8	406,0	264,6	359,4	366,9	42,6	-21,7	144,1	-199,9	-119,2
BANCO MUNDIAL	47,1	10,1	24,5	76,8	335,6	117,6	36,0	18,0	27,9	-44,0
CAF	141,0	204,6	6,1	32,3	-186,0	97,5	256,0	-366,0	-343,0	455,6
OTROS	78,9	57,9	99,5	58,6	21,1	6,6	23,0	32,4	-57,3	-58,4
<b>BILATERAL</b>	<b>44,4</b>	<b>212,7</b>	<b>192,5</b>	<b>277,1</b>	<b>-16,4</b>	<b>328,9</b>	<b>127,9</b>	<b>117,8</b>	<b>-162,1</b>	<b>-217,1</b>
REP.POP.CHINA	56,2	103,2	165,8	128,1	-25,0	198,9	131,2	-88,0	-162,4	-178,0
FRANCIA	0,0	116,6	26,1	149,9	13,2	136,2	-1,2	202,4	-6,8	-46,4
ALEMANIA	0,4	4,9	5,7	3,4	-1,3	-0,3	3,7	3,7	5,7	4,7
BRASIL	-16,1	-15,8	-2,8	-2,7	-2,7	-2,6	-2,6	-2,6	-2,5	-2,5
ESPAÑA	-1,0	-1,0	-1,0	-1,0	-1,0	-1,0	-1,0	-1,0	-0,5	4,0
R.B.VENEZUELA	-0,1	-0,1	-0,1	-0,1	0,0	0,0	0,0	0,0	0,0	0,0
OTROS	4,9	4,9	-1,2	-0,5	0,5	-2,3	-2,2	3,2	4,3	1,1
<b>PRIVADO</b>	<b>0,0</b>	<b>0,0</b>	<b>-0,6</b>	<b>32,4</b>	<b>14,8</b>	<b>45,6</b>	<b>-8,5</b>	<b>-9,0</b>	<b>-9,0</b>	<b>-9,5</b>
<b>TÍTULOS DE DEUDA</b>	<b>-54,1</b>	<b>923,4</b>	<b>-99,1</b>	<b>-99,1</b>	<b>-99,1</b>	<b>-99,1</b>	<b>-102,3</b>	<b>-303,1</b>	<b>-108,8</b>	<b>-108,8</b>
<b>TOTALES</b>	<b>536,0</b>	<b>1.814,6</b>	<b>487,4</b>	<b>737,6</b>	<b>436,9</b>	<b>539,5</b>	<b>310,4</b>	<b>-365,7</b>	<b>-852,2</b>	<b>-101,4</b>

Fuente: Fuente: Banco Central de Bolivia.

## 9. CRÉDITOS CONTRATADOS DE LA DEUDA EXTERNA PÚBLICA

En la gestión 2025, se contrataron 17 préstamos de deuda externa pública por un total de USD2.245,0 millones.

Dentro de los créditos contratados, destacan el Programa de Liquidez en Apoyo a la Gestión Económica por USD550,0 millones, Apoyo presupuestario para fortalecer la gestión de deuda pública fase I y II por USD400.0 millones con la CAF, el Préstamo Contingente para la Emergencia por Desastres naturales y de Salud Pública por un monto de USD250,0 millones con el BID, el Programa nacional de puentes para el desarrollo – Mi Puente por USD110,0 millones con la CAF y el préstamo para Apoyo de emergencia para la respuesta a COVID-19 con Japón entre los más importantes (Cuadro 20 y 23).



**Cuadro 20: MONTOS CONTRATADOS DE LA DEUDA EXTERNA PÚBLICA  
POR ACREEDOR**  
(En millones de USD)

ACREEDOR	MONTO CONTRATADO 2024	MONTO CONTRATADO 2025
<b>1. PRÉSTAMOS</b>	<b>1.203,0</b>	<b>2.245,0</b>
<b>MULTILATERAL</b>	<b>1.203,0</b>	<b>2.149,1</b>
CAF	258,4	1.651,3
BID	593,0	280,0
BIRF	125,0	150,0
FONPLATA	226,6	67,8
<b>BILATERAL</b>	<b>0,0</b>	<b>95,9</b>
JAPON	0,0	95,9
<b>TOTAL</b>	<b>1.203,0</b>	<b>2.245,0</b>

Fuente: Banco Central de Bolivia.

### 9.1. ESTRUCTURA DE LOS CRÉDITOS CONTRATADOS POR TASA DE INTERÉS

Los créditos contratados durante la gestión 2025 tienen una tasa de interés promedio ponderada de 5,2% y un plazo promedio de 21 años con el siguiente desglose por acreedor (Cuadro 21):

**Cuadro 21: TASAS DE INTERÉS PROMEDIO PONDERADAS  
CRÉDITOS CONTRATADOS DE LA DEUDA EXTERNA PÚBLICA POR ACREEDOR 2025**

ACREEDOR	TASA DE INTERÉS PROMEDIO PONDERADO
<b>1. PRÉSTAMOS</b>	<b>5,2%</b>
<b>MULTILATERAL</b>	<b>5,1%</b>
BID	5,6%
BANCO MUNDIAL	5,6%
FONPLATA	7,2%
CAF	1,9%
<b>BILATERAL</b>	<b>0,1%</b>
JAPON	0,1%
<b>TOTAL</b>	<b>5,2%</b>

Fuente: Banco Central de Bolivia.

En la gestión 2025, el 95,7% de las obligaciones contratadas fueron pactadas a tasa de interés variable y 4,3% a una tasa fija (Cuadro 22).





**Cuadro 22: ESTRUCTURA MONTOS CONTRATADOS 2025  
POR TIPO DE TASA  
(En millones de USD)**

TIPO TASA DE INTERÉS	CONTRATADO 2025	PARTICIPACIÓN SOBRE CONTRATADO
<b>VARIABLE</b>	<b>2.149,1</b>	<b>95,7%</b>
MULTILATERAL	2.149,1	95,7%
<b>FIJA</b>	<b>95,9</b>	<b>4,3%</b>
BILATERAL	95,9	4,3%
<b>TOTALES</b>	<b>2.245,0</b>	<b>100,0%</b>

Fuente: Banco Central de Bolivia.

## 9.2. ESTRUCTURA DE LOS CRÉDITOS CONTRATADOS POR SECTOR ECONÓMICO

De los recursos contratados el 2025, el mayor se destinó al sector de Apoyo presupuestario por un total de USD1.275,0 millones, destacándose la Liquidez en apoyo a la Gestión Económica por USD550,0, el sector de Infraestructura Vial con el Programa nacional de puentes para el desarrollo – Mi Puente por USD110,0 y el sector Agropecuario por USD240,0 millones, con el Programa Presas Resilientes por USD240,0 millones (Cuadro 23).

**Cuadro 23: MONTOS CONTRATADOS DE LA DEUDA EXTERNA PÚBLICA POR SECTOR  
ECONÓMICO Y PROYECTO DE DESTINO  
(En millones de USD)**

SECTOR ECONÓMICO	ACREEDOR	REFERENCIA ACREEDOR	PROYECTO	CONTRATADO 2025
APOYO PRESUPUESTARIO	CAF	CFA012812	Liquidez en apoyo a la gestión económica	550,0
	CAF	CFA012533	Apoyo presupuestario para fortalecer la estrategia de gestión de Deuda Pública I	200,0
	CAF	CFA012603	Apoyo presupuestario para fortalecer la estrategia de gestión de Deuda Pública II	200,0
	BID	BO-O0010	Préstamo contingente para emergencias por desastres naturales y de salud pública	250,0
	CAF	CFA012569	Programa de apoyo para la gestión de riesgos ante eventos adversos del clima para Bolivia	75,0
SUBTOTAL APOYO PRESUPUESTARIO				1.275,0
INFRAESTRUCTURA VIAL	CAF	CFA012760	Programa nacional de puentes para el desarrollo - mi puente	110,0
	CAF	CFA009545	Proyecto construcción de la doble vía Caracollo - Colomi	88,0
	CAF	CFA012770	Proyecto carretera okinawa - cruce rf. 09 (los troncos)	74,8
	CAF	CFA012778	Proyecto construcción carretera el salto monteagudo tramo 1: El Salto - Puente Limón	67,5
	FONPLATA	BOL-39/2024	Programa nacional de infraestructuras complementarias para espacios deportivos en unidades educativas de Bolivia	50,0
	CAF	CFA012774	Proyecto construcción camino asfaltado crucero-Qaqachaca-Pocoata tramo 7 (cruce totora-pocoata)	24,5
	CAF	CFA012772	Proyecto construcción camino asfaltado crucero-Qaqachaca-Pocoata tramo 1 (cruce cruce wiscachari)	21,5
	FONPLATA	BOL 40/2025	Proyecto construcción distribuidor sacaba y mejoramiento de accesos	17,8
SUBTOTAL INFRAESTRUCTURA VIAL				454,1
AGROPECUARIO	CAF	CFA012767	Programa presas resilientes	240,0
OTROS	BIRF	IBRD 9643-BO	Proyecto resiliente del agua para riego comunitario y familiar	150,0
SALUD	JAPON	BV-C3	Apoyo de emergencia para la respuesta a covid-19	95,9
MULTISECTORIAL	BID	5833/OC-BO	Programa de Integración Urbana: Parque Lineal para La Paz y El Alto	30,0
TOTAL				2.245,0

Fuente: Banco Central de Bolivia.



### 9.3. EVOLUCIÓN DE LOS CRÉDITOS CONTRATADOS POR ACREEDOR

Entre 2016 a 2025, los Acreedores Multilaterales con los que se contrajeron más créditos fueron la CAF, el BID y el Banco Mundial (Cuadro 24).

**Cuadro 24: EVOLUCIÓN DE LOS MONTOS CONTRATADOS DE LA DEUDA EXTERNA PÚBLICA PERIODO 2016 – 2025**  
(En millones de dólares)

ACREEDOR	2016	2017	2018	2019	2020	2021	2022	2023	2024	2025
<b>1. PRÉSTAMOS</b>	<b>2.301,4</b>	<b>2.162,0</b>	<b>1.504,9</b>	<b>818,7</b>	<b>847,7</b>	<b>463,2</b>	<b>1.199,8</b>	<b>1.557,4</b>	<b>1.203,0</b>	<b>2.245,0</b>
<b>MULTILATERAL</b>	<b>1.606,3</b>	<b>1.363,0</b>	<b>935,1</b>	<b>616,9</b>	<b>824,3</b>	<b>350,0</b>	<b>1.115,2</b>	<b>1.224,5</b>	<b>1.203,0</b>	<b>2.149,1</b>
CAF	490,5	231,0	189,0	275,0	50,0	350,0	694,6	214,3	258,4	1.651,3
BID	781,3	579,0	352,6	200,0	450,0	0,0	257,0	710,2	593,0	280,0
BANCO MUNDIAL	224,5	330,0	300,0	0,0	324,3	0,0	0,0	300,0	125,0	150,0
OTROS	110,0	223,0	93,5	141,9	0,0	0,0	163,6	0,0	226,6	67,8
<b>BILATERAL</b>	<b>695,2</b>	<b>799,0</b>	<b>468,7</b>	<b>201,8</b>	<b>23,4</b>	<b>113,2</b>	<b>84,6</b>	<b>332,9</b>	<b>0,0</b>	<b>95,9</b>
JAPÓN	0,0	554,1	0,0	0,0	0,0	0,0	0,0	0,0	0,0	95,9
REP.POP.CHINA	627,5	0,0	450,3	0,0	0,0	0,0	0,0	0,0	0,0	0,0
ALEMANIA	0,0	0,0	18,4	52,6	0,0	0,0	9,6	0,0	0,0	0,0
COREA DEL SUR	0,0	0,0	0,0	0,0	0,0	0,0	75,0	78,0	0,0	0,0
FRANCIA	67,6	244,8	0,0	149,2	0,0	113,2	0,0	211,6	0,0	0,0
OTROS	0,0	0,0	0,0	0,0	23,4	0,0	0,0	43,3	0,0	0,0
<b>PRIVADOS</b>	<b>0,0</b>	<b>0,0</b>	<b>101,1</b>	<b>0,0</b>	<b>0,0</b>	<b>0,0</b>	<b>0,0</b>	<b>0,0</b>	<b>0,0</b>	<b>0,0</b>
<b>2. TÍTULOS DE DEUDA</b>	<b>0,0</b>	<b>1.000,0</b>	<b>0,0</b>	<b>0,0</b>	<b>0,0</b>	<b>0,0</b>	<b>850,0</b>	<b>0,0</b>	<b>0,0</b>	<b>0,0</b>
<b>TOTAL</b>	<b>2.301,4</b>	<b>3.162,0</b>	<b>1.504,9</b>	<b>818,7</b>	<b>847,7</b>	<b>463,2</b>	<b>2.049,8</b>	<b>1.557,4</b>	<b>1.203,0</b>	<b>2.245,0</b>

Fuente: Banco Central de Bolivia.

### 10. SALDO POR DESEMBOLSAR DE LA DEUDA EXTERNA PÚBLICA

Al 31 de diciembre de 2025, el saldo por desembolsar de la deuda externa pública alcanzó los USD4.242,8 millones, lo que representa un incremento de USD722,1 millones respecto al saldo por desembolsar al 31 de diciembre de 2024 (Cuadro 25).

Entre los acreedores multilaterales destacan el BID, CAF y Banco Mundial con el 74,9% del total (USD3.176,6 millones), y entre los acreedores bilaterales, Japón con USD501,6 millones y Corea del Sur con un saldo de USD147,3 millones, entre los principales.



**Cuadro 25: SALDO POR DESEMBOLSAR DE LA DEUDA EXTERNA PÚBLICA**  
(En millones de USD)

ACREEDOR	SALDO POR DESEMB. AL 31/12/2024	DESEMBOLSOS	MONTOS CONTRATADOS	REVERSIONES	VARIACIÓN CAMBIARIA	SALDO POR DESEMB. AL 31/12/2025
<b>1. PRESTAMOS</b>	<b>3.520,7</b>	<b>1.419,3</b>	<b>2.245,0</b>	<b>118,2</b>	<b>14,6</b>	<b>4.242,8</b>
<b>MULTILATERAL</b>	<b>2.695,8</b>	<b>1.325,2</b>	<b>2.149,1</b>	<b>109,3</b>	<b>-2,4</b>	<b>3.408,0</b>
BID	1.286,3	202,1	280,0	1,6	-0,7	1.361,9
CAF	767,5	988,8	1.651,3	107,6	0,0	1.322,4
BANCO MUNDIAL	429,6	86,0	150,0	0,0	-1,2	492,3
FONPLATA	147,7	38,0	67,8	0,0	-0,5	176,9
OPEP	43,9	4,5	0,0	0,0	0,0	39,4
FIDA	17,3	2,8	0,0	0,0	0,0	14,5
BEI	3,6	3,0	0,0	0,0	0,0	0,6
<b>BILATERAL</b>	<b>824,9</b>	<b>94,1</b>	<b>95,9</b>	<b>8,9</b>	<b>17,1</b>	<b>834,8</b>
JAPÓN	404,1	0,0	95,9	0,0	1,6	501,6
COREA DEL SUR	150,9	3,6	0,0	0,0	0,0	147,3
ALEMANIA	95,7	9,4	0,0	0,0	12,2	98,4
REP.POP.CHINA	99,3	65,5	0,0	0,1	0,0	33,7
ITALIA	25,0	0,0	0,0	0,0	3,3	28,3
ESPAÑA	30,0	4,5	0,0	0,0	0,0	25,5
FRANCIA	19,8	11,0	0,0	8,8	0,0	0,0
<b>PRIVADOS</b>	<b>0,0</b>	<b>0,0</b>	<b>0,0</b>	<b>0,0</b>	<b>0,0</b>	<b>0,0</b>
<b>2. TÍTULOS DE DEUDA</b>	<b>0,0</b>	<b>0,0</b>	<b>0,0</b>	<b>0,0</b>	<b>0,0</b>	<b>0,0</b>
<b>TOTALES</b>	<b>3.520,7</b>	<b>1.419,3</b>	<b>2.245,0</b>	<b>118,2</b>	<b>14,6</b>	<b>4.242,8</b>

Fuente: Banco Central de Bolivia.

Al 31 de diciembre de 2025, entre las principales entidades ejecutoras con saldos por desembolsar se encuentran: la Administradora Boliviana de Carreteras (ABC) con USD1.059,3 millones, el Ministerio de Medio Ambiente y Agua con USD742,1 millones, la Empresa Nacional de Electricidad (ENDE) con USD405,7 millones, el Ministerio de Economía y Finanzas Públicas con USD350,0 millones, el Ministerio de Desarrollo Rural y Tierras con USD272,3 millones y el Gobierno Autónomo Departamental de Santa Cruz con USD74,1 millones, entre los más representativos (Cuadro 26).



**Cuadro 26: SALDO POR DESEMBOLSAR DE LA DEUDA EXTERNA PÚBLICA  
POR EJECUTOR  
(En millones de USD)**

EJECUTOR	SALDO POR DESEMB. AL 31/12/2025
ABC	1.059,3
MMAyA	742,1
VARIOS	688,6
ENDE	405,7
MEFP	350,0
MDRyT	272,3
MIN. SALUD	115,3
GOB.AUT.DEPT.STCRUZ	74,1
MIN. SERV. Y OBRAS	73,0
GMSCZ	69,2
I.N.E.	57,5
F.P.S.	47,3
ELAPAS	37,8
GMSUCRE	37,3
ES-MUTUN	32,9
GOB.AUT.DEPT.POTOSI	24,5
MPD	23,5
GOB.AUT.DEPT.ORURO	21,5
OTROS	111,0
<b>TOTALES</b>	<b>4.242,8</b>

Fuente: Banco Central de Bolivia.

Por sector económico, el 31,1% del saldo por desembolsar está destinado al sector de Infraestructura Vial, el 17,0% al sector Energía y el 13,2% al sector Salud, entre los más importantes (Cuadro 27).

**Cuadro 27: SALDO POR DESEMBOLSAR DE LA DEUDA EXTERNA PÚBLICA  
POR SECTOR ECONÓMICO  
(En millones de USD)**

SECTOR ECONÓMICO	SALDO POR DESEMBOLSAR AL 31/12/2025	PARTICIPACIÓN SOBRE SALDO POR DESEMBOLSAR
INFRAESTRUCTURA VIAL	1.289,1	30,4%
ENERGIA	722,1	17,0%
SALUD	561,1	13,2%
SANEAMIENTO BASICO	423,6	10,0%
AGROPECUARIO	418,9	9,9%
APOYO PRESUPUESTARIO	350,0	8,2%
MULTISECTORIAL	91,6	2,2%
FORTALECIMIENTO INSTITUCIONAL	57,7	1,4%
EDUCACION	47,3	1,1%
OTROS <sup>1/</sup>	281,4	6,6%
<b>TOTALES</b>	<b>4.242,8</b>	<b>100,0%</b>

Fuente: Banco Central de Bolivia.

1/ Otros incluye el sector de Saneamiento Básico y sector Agropecuario entre los más importantes.



## 11. PROYECCIÓN DEL SERVICIO DE DEUDA EXTERNA PÚBLICA PARA EL 2025

El servicio proyectado de la deuda externa pública para la gestión 2026 asciende a USD1.812,5 millones, de los cuales corresponde USD1.206,1 millones a capital y USD606,4 millones a intereses (Cuadro 28).

**Cuadro 28: SERVICIO DE LA DEUDA EXTERNA PÚBLICA  
EFECTIVO 2025 Y PROYECTADO 2026  
(En millones de USD)**

ACREEDOR	EJECUTADO 2025			PROYECTADO 2026		
	CAPITAL	INTERÉS	TOTAL	CAPITAL	INTERÉS	TOTAL
<b>1. PRÉSTAMOS</b>	<b>889,8</b>	<b>522,1</b>	<b>1.411,9</b>	<b>872,7</b>	<b>505,2</b>	<b>1.377,9</b>
<b>MULTILATERAL</b>	<b>634,1</b>	<b>457,1</b>	<b>1.091,2</b>	<b>609,1</b>	<b>447,1</b>	<b>1.056,2</b>
CAF	339,3	193,9	533,2	374,6	178,1	552,7
BID	180,4	140,9	321,3	115,8	166,4	282,2
BANCO MUNDIAL	50,0	80,1	130,1	54,3	61,0	115,2
FONPLATA	40,2	31,8	72,0	39,6	32,1	71,7
OPEP	12,2	3,8	16,0	12,5	3,5	15,9
BEI	5,6	5,4	11,0	6,1	5,0	11,1
FIDA	4,7	1,3	6,0	4,8	0,9	5,7
FND	1,6	0,1	1,7	1,6	0,1	1,7
<b>BILATERAL</b>	<b>246,1</b>	<b>65,1</b>	<b>311,2</b>	<b>253,8</b>	<b>58,1</b>	<b>311,9</b>
REP.POP.DE CHINA	205,0	38,5	243,5	197,6	32,5	230,1
FRANCIA	32,0	25,5	57,5	47,6	24,5	72,1
ALEMANIA	4,0	0,7	4,7	3,7	0,7	4,4
BRASIL	2,3	0,2	2,5	2,3	0,1	2,4
COREA DEL SUR	1,9	0,1	2,0	1,8	0,1	1,9
ESPAÑA	0,4	0,1	0,5	0,8	0,2	1,0
JAPÓN	0,5	0,1	0,6	0,1	0,0	0,1
<b>PRIVADOS</b>	<b>9,5</b>	<b>0,0</b>	<b>9,5</b>	<b>9,8</b>	<b>0,0</b>	<b>9,8</b>
<b>2. TÍTULOS DE DEUDA</b>	<b>0,0</b>	<b>108,8</b>	<b>108,8</b>	<b>333,3</b>	<b>101,3</b>	<b>434,6</b>
<b>TOTAL</b>	<b>889,8</b>	<b>630,9</b>	<b>1.520,7</b>	<b>1.206,0</b>	<b>606,5</b>	<b>1.812,4</b>

Fuente: Banco Central de Bolivia.